



# BORLEASE

**BORLEASE OTOMOTİV A.Ş.**

**FAALİYET RAPORU**

**ARALIK 2022**



Borlease Otomotiv A.Ş.

1 Ocak – 31 Aralık 2022 Faaliyet Raporu

## İÇİNDEKİLER

### 1- BORLEASE HAKKINDA

- Şirket Bilgileri
- İletişim Bilgileri
- Vizyonumuz, Misyonumuz, Değerlerimiz

### 2- SERMAYE VE ORTAKLIK YAPISI

- Ortaklık Yapısı
- İmtiyazlı Paylar

### 3- YÖNETİM KURULU VE PERSONEL BİLGİLERİ

- Yönetim Kurulu
- Üst Düzey Yöneticilere Sağlanan Faydalar
- Grup Personel Sayısı
- Organizasyon Yapısı

### 4- ŞİRKET FAALİYETLERİ VE FAALİYETLERE İLİŞKİN ÖNEMLİ GELİŞMELER

- Türkiye de Otomotiv Sektörü
- Türkiye’de filo kiralama sektörü
- Grubun İlgili Hesap Döneminde Yapmış Olduğu Yatırımlara İlişkin Bilgiler
- Grubun İç Kontrol Sistemi ve İç Denetim Faaliyetleri
- Grubun Doğrudan veya Dolaylı İştirakleri ve Pay Oranlarına İlişkin Bilgiler
- Grubun İktisap Ettiği Kendi Paylarına İlişkin Bilgiler
- Davalar ve Olası Sonuçları Hakkında Bilgiler
- Grup ve Yönetim Organı Üyeleri Hakkında Uygulanan İdari veya Adli Yaptırımlara İlişkin Açıklamalar
- Geçmiş Dönemlerde Belirlenen Hedeflere Ulaşıp Ulaşılamadığına İlişkin Bilgiler ve Değerlendirmeler

- Yıl içerisinde Esas Sözleşmede Yapılan Değişikler
- Yıl içerisinde Mevzuat ve Yönetmelik ile İlgili Yapılan Değişikler
- Olağanüstü Genel Kurula İlişkin Bilgiler
- Yapılan Bağışlar ve Sosyal Sorumluluk Projeleri
- Pazarlama Faaliyetleri
- Araştırma ve Geliştirme Çalışmaları
- Karın Tespiti ve Dağıtımı
- Grubun Sermayesinin Karşılıksız Kalıp Kalmadığına veya Borca Batık Olup Olmadığına İlişkin Tespit Ve Yönetim Organı Değerlendirmeleri
- Varsa Grubun Finansal Yapısını İyileştirmek İçin Alınması Düşünülen Önlemler

### 5- DENETİM VE DERECELENDİRME

- Özel Denetime ve Kamu Denetimine İlişkin Açıklamalar
- Derecelendirme

### 6- RİSKLER VE YÖNETİM ORGANININ DEĞERLENDİRMESİ

- İkinci el araç satışına ilişkin riskler
- Kredi riski
- Likidite riski
- Piyasa riski
- Faiz riski

### 7- FİNANSAL DURUM

### 8- DİĞER HUSUSLAR



**Borlease Otomotiv A.Ş.**

## **1 Ocak – 31 Aralık 2022 Faaliyet Raporu**

### **1-BORLEASE HAKKINDA**

Borlease Otomotiv A.Ş. 2013 yılında İstanbul'da kurulmuştur. Şirket'in ana faaliyeti, yeni ve/veya ikinci el motorlu taşıtlar (yolcu araçları, hafif ticari araçlar ve kamyonlar da dahil olmak ve fakat bunlarla sınırlı olmamak üzere) ve motorlu taşıt sınıfına girmeyen diğer ekipman ve hizmetlere ilişkin uzun süreli kiralama hizmeti, filo kiralama hizmeti ve filo yönetimi hizmetleri sağlamaktır.

Borlease Otomotiv A.Ş., "Şirket" veya "Borlease" ve bağlı ortaklıkları hep birlikte "Grup" olarak anılacaktır.

Artı Seyahat Acentesi Tekstil Sanayi ve Ticaret A.Ş.-Sixt ("Bağlı Ortaklık") şirketinin %90'ı 31 Aralık 2019 itibarıyla devralınmıştır. Geri kalan %10'luk payı da 23 Haziran 2022 tarihinde alınmış olup %100'ü konsolidasyona dahil edilmiştir. Bağlı Ortaklık ("Artı Seyahat Acentesi Tekstil Sanayi ve Ticaret A.Ş.") ana faaliyeti gereği gerek sahibi olduğu gerekse herhangi başka bir suretle üçüncü kişi ve kurumlardan temin etmiş olduğu otomobillerin günlük veya kontrata bağlı olarak kurumsal kiralamalar alanında faaliyet göstermektedir.

Grup'un diğer bağlı ortaklığı olan Magdeburger, 15 Kasım 2018 tarihinden itibaren Grup'un altında faaliyetlerini yürütmektedir. Magdeburger Sigorta başta kara araçları sorumluluk, genel sorumluluk ve kara araçları branşları olmak üzere çeşitli hayat dışı sigortacılık branşında faaliyet göstermektedir. Magdeburger Sigorta 30 Haziran 2022 tarihi itibarıyla hakim ortağımız olan Bor Holding'e satılarak konsolidasyondan çıkmıştır.

### **ŞİRKET BİLGİLERİ**

Rapor Dönemi	:	01.01.2022 – 31.12.2022
Ticaret Ünvanı	:	Borlease Otomotiv A.Ş.
Ticaret Sicil No	:	854424
Mersis No	:	0180-0448-1171-7552
Vergi Dairesi	:	Alemdağ
Vergi Numarası	:	1800448117
Kayıtlı Sermaye	:	700.000.000 TL
Ödenmiş Sermaye	:	140.500.000 TL

### **İLETİŞİM BİLGİLERİ**

Merkez Adresi	:	Saray Mah. Dr. Adnan Büyükdenez Cad. 2 Blok No:4/28 Ümraniye / İstanbul
Telefon	:	0216 510 43 19
Websitesi	:	<a href="http://www.borlease.com.tr">www.borlease.com.tr</a>

## 1-BORLEASE HAKKINDA (Devamı)

### **Vizyonumuz**

Müşteri memnuniyeti odaklı iş anlayışıyla; çevreye, yasalara, toplumsal ve etik değerlere saygılı, yenilikçi, sosyal sorumluluk bilincine sahip Şirket profiliyle; Türkiye'nin öncü filo kiralama şirketleri arasında yer almak başlıca vizyonumuzdur

### **Misyonumuz**

Borlease Otomotiv, operasyonel filo kiralama sektöründeki uzmanlığını iş ortaklarının ihtiyacı ile birleştirip %100 müşteri memnuniyeti kazanmak misyonu çerçevesinde sektöründe üst düzey hizmet sunmaktadır

### **Değerlerimiz**

**İtibar ve Dürüstlük:** Kurumlar ve kişilere verdiğimiz söz ve taahhütleri zamanında ve eksiksiz yerine getirerek dürüst ve itibarlı bir yol izleriz. Yasalar ve etik ilkelere bağlı kalırız.

**Müşteri Odaklılık:** Müşterilerimizin ihtiyaçlarına göre esnek ve çözüm odaklı bir yaklaşım sergiler; her koşulda 100 % müşteri memnuniyeti sağlamayı hedefleriz.

**Çalışan Memnuniyeti:** Personellerimize güven, saygı ile yaklaşmak, öncülük etmek, başarıları takdir edip ödüllendirmek ve tüm ilişkilerde dürüstlüğü esas kılmak. Yenilik ve Yaratıcılık: Yenilikçi ve yaratıcı fikirlere açık, çok yönlü gelişimi destekleyen bir yol izleriz.

**Topluma ve Çevreye Duyarlılık:** Toplumsal ve doğal yaşamın iyileştirilmesinden sorumlu olduğumuzun bilinciyle, sürdürülebilir kurumsal sosyal sorumluluk projeleri gerçekleştirmekteyiz

## 2-SERMAYE VE ORTAKLIK YAPISI

### Ortaklık Yapısı

Grup, 8 Şubat 2013 tarihinde 2.000.000 TL sermaye ile kurulmuştur. 30 Aralık 2015 tarihinde gerçekleşen Olağanüstü Genel Kurul kararı ile 3.000.000 TL, 15 Aralık 2016 tarihinde gerçekleşen Olağanüstü Genel Kurul kararı ile 5.000.000 TL, 15 Eylül 2017 tarihinde gerçekleşen Olağanüstü Genel Kurul kararı ile 10.000.000 TL, 26 Haziran 2018 tarihinde gerçekleşen Genel Kurul kararı ile 10.000.000 TL artırılmak suretiyle 30.000.000 TL'ye yükseltilmiştir. 31.12.2021 tarihinde tescil olan sermaye artırım kararı ile şirketin sermayesi 30.000.000 TL'den 140.500.000 TL'ye artırılmıştır. 31 Aralık 2022 tarihi itibarıyla Grup'un sermayesi 140.500.000 TL ve ödenmemiş sermayesi bulunmamaktadır. (31 Aralık 2021: 140.500.000 TL) dir.

Ortaklık Yapısı	Sermaye - 31 Aralık 2022		Sermaye - 31 Aralık 2021	
	(TL)	(%)	(TL)	(%)
Bor Holding A.Ş.	140.500.000	100	140.500.000	100
Toplam	140.500.000	100	140.500.000	100

### İmtiyazlı Paylar

A Grubu payların yönetim kuruluna aday gösterme ve genel kurulda oy imtiyazı bulunmaktadır.

### 3-YÖNETİM KURULU VE PERSONEL BİLGİLERİ

#### Yönetim Kurulu

Yönetim Kurulu Üyeleri 14 Eylül 2020 tarihinde 3 yıllık süre için görev yapmak üzere seçilmişlerdir.

Yönetim Kurulu	Görevi
Özgür Cem Hancan	Yönetim Kurulu Başkanı.....
Müge Çetin	Yönetim Kurulu .....

#### Üst Düzey Yöneticilere Sağlanan Faydalar

A-) Sağlanan Huzur Hakkı, Ücret, Prim, İkramiye, Kâr Payı Gibi Mali Menfaatlerin Toplam Tutarları:

Kilit yöneticiler genel müdür, genel müdür yardımcısı ve direktörlerden oluşur. Bu yöneticilere sağlanan menfaatler ve sağlanan menfaatler ile yönetim kurulu üyesine ödenen katılım bedeli 4.976.910 TL 'dir (31 Aralık 2021: 3.316.684 TL).

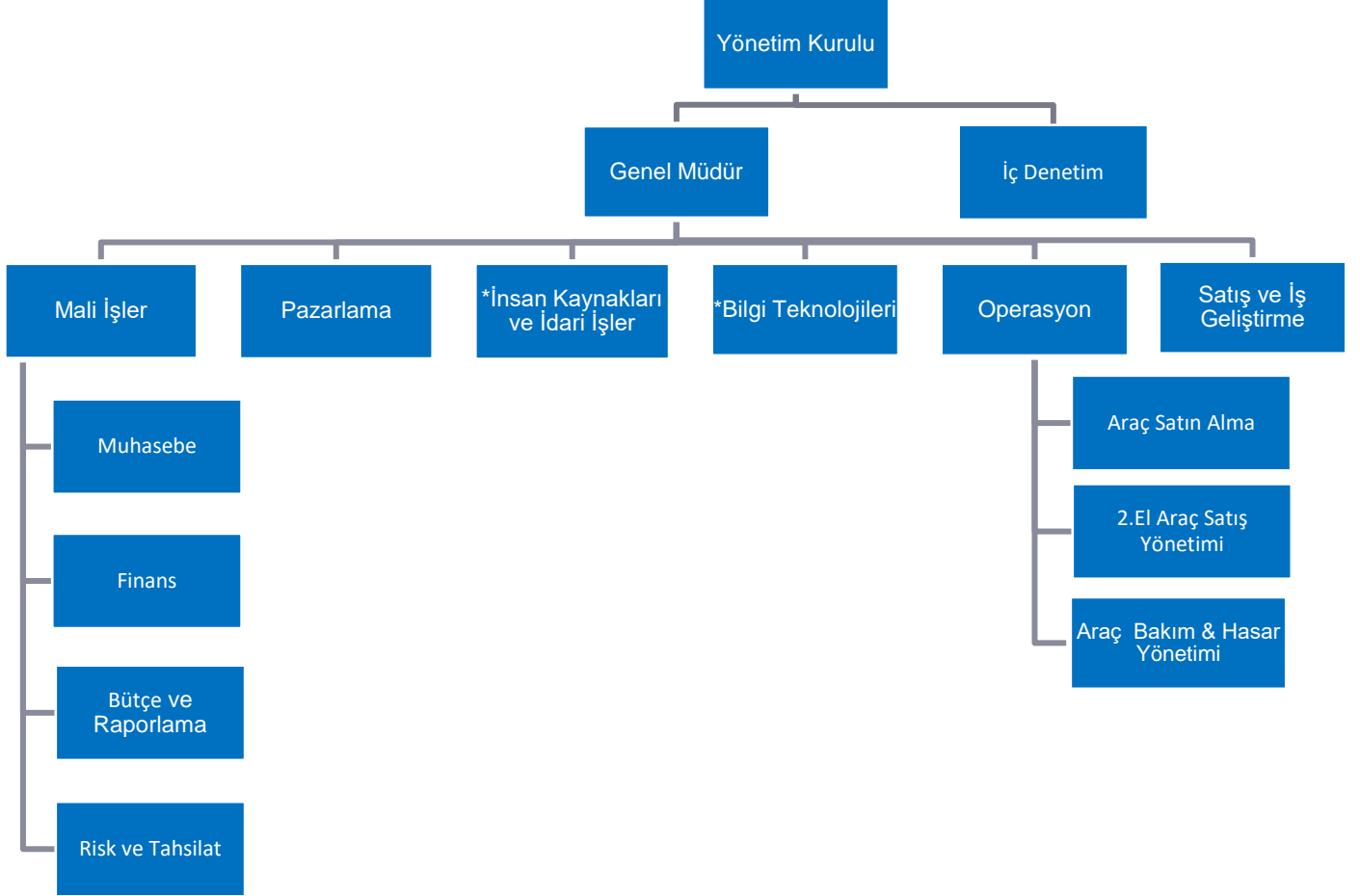
Grup Yönetim Kurulu üye ve ortaklarına herhangi bir huzur hakkı belirlenmemiştir.

B-) Verilen Ödenekler, Yolculuk, Konaklama ve Temsil Giderleri ile Ayni ve Nakdi İmkânlar, Sigortalar ve Benzeri Teminatların Toplam Tutarlarına İlişkin Bilgiler:

Verilen ödenek yoktur. Sigorta ve benzeri teminat yoktur.

#### Grup Personel Sayısı

31 Aralık 2022 itibarıyla Borlease'de 64 kişi, Artı Seyahat'te 251 kişi toplam grup bünyesinde 315 kişi çalışmaktadır.

**Organizasyon Yapısı**

## **4-ŞİRKET FAALİYETLERİ VE FAALİYETLERE İLİŞKİN ÖNEMLİ GELİŞMELER**

### **Türkiye de Otomotiv Sektörü**

Türkiye’de otomotiv sektörü, üretim içindeki payı ve ekonomik katkı oranı değerlendirildiğinde, imalat sanayi içinde önde gelen sektörler arasında yer almaktadır. Sektörün yurtiçinde yaratmış olduğu değerler (yurtiçi girdi kullanımı ve katma değer toplamı) ekonomide çok önemli bir yere sahiptir.

Otomotiv sanayi sahip olduğu yapı nedeni ile birçok sektörle bağlantısı bulunmaktadır. Bu sektörler üzerinde oldukça fazla etkisi olması; otomotiv sektörünün, bulunmuş olduğu ülkenin ekonomisi üzerinde büyük bir etkiye sahip olmasına neden olmaktadır.

Diğer taraftan, otomotiv sanayisinde teknolojinin gelişim gösterdiği elektrikli araçlar konusu da üzerinde stratejik planlar yapılması gereken bir konudur. Hem çevreye duyarlı olması hem de yakıt maliyetini azaltması bakımından otomotiv sektörünün elektrikli araçlara doğru yöneleceği tahmin edilmektedir. Özellikle, binek araçlarının yüksek miktarda karbon salınımlarına neden olduğu düşünülürse, Kyoto Protokolünün getirdiği yükümlülükler konusunda hassas davranan ülkeler açısından bu konu önem taşımaktadır. Bu doğrultuda, birçok ülke bu araçlara yönelik satın alma vergisinde indirim ve yol vergisinden muafiyet başta olmak üzere çeşitli teşvikler uygulamaya başlamıştır. Bu noktada, ülkemizde bu yeni teknolojiye sahip araçların teşviki konusunda da çalışmalara başlanmış, ilk etapta ülkemizde motorlu araç satın alımlarında uygulanan ÖTV’de indirime gidilmiştir.

Dünya çapında birçok ülke bu konuda yabancı ülkelere bağımlı kalmamak için kendi çip endüstrilerine yönelik teşvikler sunmaktadır.



### **Türkiye’de filo kiralama sektörü**

Tüm Oto Kiralama Kuruluşları Derneği (TOKKDER), bağımsız araştırma şirketi NielsenIQ iş birliği ile hazırladığı, 2022 yılına ilişkin sektör verilerinin yer aldığı “TOKKDER Operasyonel Kiralama Sektör Raporu”na göre,

Operasyonel araç kiralama sektörü 2022 yılında 36 milyar 900 milyon TL’lik yatırım yaparak 69 bin 150 adet aracı filosuna kattı. Sektörün aktif büyüklüğü 87 milyar 600 milyon TL’ye, toplam araç sayısı ise 245 bine ulaştı. Operasyonel araç kiralama sektörünün filosundaki hafif ticari araç payının yüzde 6,7’ye, elektrikli ve hibrit araçların payının ise yüzde 8,2’ye çıkması da raporda dikkat çeken detaylar arasında yer aldı.

Renault yüzde 20,7 pay ile Türkiye operasyonel araç kiralama sektörünün en çok tercih edilen markası olmayı sürdürdü. Renault’u yüzde 15,0 ile Fiat, yüzde 10,7 ile Toyota ve yüzde 10,4 ile Volkswagen ve Ford takip etti. Bu dönemde, sektörün araç parkının yüzde 49’u kompakt sınıf araçlardan oluşurken, küçük sınıf araçlar yüzde 27,8 ve üst-orta sınıf araçlar yüzde 12,8 pay aldı. 2018 yılı sonunda operasyonel araç kiralama sektörünün filosundaki payı yüzde 2,9 olan hafif ticari araçların payı ise 2022 yılı sonunda yüzde 6,7’ye yükseldi. Diğer yandan, sektörün araç parkında yer alan hibrit ve elektrikli araçların payının artmaya devam etmesi de dikkatleri çekti. Buna göre, sektörün araç parkının büyük bölümünü yüzde 55,7 ile dizel yakıtlı araçlar oluşturmayı sürdürürken, benzinli araçların payı yüzde 36,1’e, hibrit ve elektrikli araçların payı ise 8,2’ye çıktı.

Operasyonel kiralama sektöründeki gövde tipine göre araç oranlarında sedan liderliğini sürdürdü. Bu kapsamda, sedan gövde tipine sahip araçlar yüzde 61,2 ile birinci sırada yer alırken, hatchback gövde tipine sahip araçlar yüzde 20,0 ile ikinci sırada geldi. SUV tipi araçlar ise yüzde 10,1 ile üçüncü sırada yer aldı. Bu araçları yüzde 1,2 ile station wagon gövde tipine sahip araçlar takip etti. Sektörün filosundaki araçların yüzde 65,2’sini otomatik vitesli araçlar oluştururken, manuel vitesli araçların payı yüzde 34,8 olarak gerçekleşti.

Operasyonel araç kiralama sektörü, 2022 yılında ekonomiye sağladığı katkıyı artırmaya devam etti. Sektörün 2022’de ödediği vergi tutarı toplamda 20 milyar 270 milyon TL’yi buldu

**Grubun İlgili Hesap Döneminde Yapmış Olduğu Yatırımlara İlişkin Bilgiler**

31 Aralık 2022 tarihi itibarıyla operasyonel kiralamada kullanılan araçların sayısı 4.645 (31 Aralık 2021: 4.871), toplam yönetilen araçlarının sayısı 6.568'dir (31 Aralık 2021: 5.603 'dür).

Operasyonel kiralama faaliyetlerinde 2022 yılında alınan araç sayısı 2.507 adet olup, yaklaşık 1.206,8 milyon kadar ödeme yapılmıştır.

**Grubun İç Kontrol Sistemi ve İç Denetim Faaliyetleri**

Grubun iç kontrol sisteminin amacı şirket varlıklarının korunmasını, faaliyetlerin etkin ve verimli bir şekilde Kanun ve Mevzuata ve şirket içi politikalara uygun yürütülmesini, muhasebe ve finansal raporlama sisteminin güvenilirliğini, bütünlüğünü sağlanmasıdır.

Yönetim Kurulu, Grubun menfaat sahiplerini etkileyebilecek olan risklerin belirlenmesi ve etki ile olasılıklarının en aza indirilmesine ilişkin risk yönetimi ve iç kontrol sistemlerini oluşturarak belli periyotlarla etkinliğini gözden geçirmektedir. Risk yönetimi ile grubun gelecekteki nakit akımlarının bünyesinde yer alan risk ve getiri yapısını ve buna bağlı olarak faaliyetlerinin düzeyini izlemeye, kontrol altında tutmayı amaçlanmaktadır.

Grup şirketlerinde İç Denetim Departmanı olarak grup şirketlerimizin hepsinde İç Denetim faaliyetlerini yürütmekteyiz.

İç denetim fonksiyonunun görev ve sorumluluk kapsamı, Bor Holding yönetimi tarafından tasarlanan ve uygulanan, risk yönetimi, kontrol ve yönetim süreçleri ağıнын, aşağıda belirtilen konularda güvence sağlayacak şekilde yeterli ve etkin olup olmadığını belirlemektir.

Risklerin uygun şekilde belirlenmesi ve yönetilmesi,

Mali, yönetsel ve operasyonel bilgilerin doğru güvenilir ve zamanında hazır bulunması

İş süreçlerinin ve işlemlerin politika prosedür ve ilgili mevzuat hükümleri ile uyum içerisinde olması,

Kaynakların ekonomik olarak temin edilmesi, verimli bir şekilde kullanılması ve gerektiği şekilde korunması,

Etik kurallara uyum ile ilgili hedeflerin uygun biçimde tanımlanması ve gerçekleştirilmesi

İç Denetim departmanı bu doğrultuda iş süreçlerini değerlendirerek, ilgili bölümlerin ve şirketin iş hedeflerine ulaşmasındaki sistemselsel ve operasyonel risklerin belirlenmesi ve bu risklerin yönetilebilmesi için ilgili alanlarda önerilerde bulunmaktadır.

Grubun operasyonlarında vizyon ve misyonuna ulaşmaya yönelik belirlenmiş prosedürlere ve esaslara uygun olarak hareket edilip edilmediği kontrol edilmektedir.

**Grubun Doğrudan veya Dolaylı İştirakleri ve Pay Oranlarına İlişkin Bilgiler**

Grubun 31 Aralık 2022 tarihi itibarıyla tek bağlı ortaklığı Artı Seyahat Acentesi Tekstil Sanayi ve Ticaret A.Ş. 'dir.

Magdeburger Sigorta A.Ş. şirketi de 30 Haziran 2022 yılına kadar bağlı ortaklık olup, 30 Haziran 2022 tarihi itibarıyla hakim ortağımız Bor Holding A.Ş.'ne 240 Milyon TL bedel ile satılmıştır. İstasyon Şarj Hizmetleri ve Alesta Sigorta Acentesi şirketleri de sırasıyla 26 Ağustos 2022 ve 29 Haziran 2022 tarihlerinde hakim ortağımız Bor Holding A.Ş.'ne satış işlemleri gerçekleştirilmiştir.

Bağlı Ortaklık	Artı Seyahat Acentesi Tekstil Sanayi ve Ticaret A.Ş. ....
Ticaret Sicil Numarası	62917.....
Vergi Kimlik Numarası	0850382735.....
İnternet Sitesi	<a href="http://www.sixt.com.tr">www.sixt.com.tr</a> .....

31 Aralık 2022 tarihi itibarıyla konsolidasyona tabi tutulan Bağlı Ortaklıklarının oy hakkı ve etkin ortaklık payı aşağıdaki gibidir,

Bağlı ortaklıklar	Edinim tarihi	Satış tarihi	Etkin ortaklık payı (%)	Faaliyet konusu	Faaliyet gösterdiği ülke
Magdeburger Sigorta A.Ş. (1)	31 Mayıs 2018	30 Haziran 2022	96	Sigortacılık	Türkiye
Artı Seyahat Acentesi Tekstil Sanayi ve Ticaret A.Ş. (2)	12 Aralık 2019	--	100	Araç kiralama	Türkiye
Satılmaya hazır finansal yatırımlar	Edinim tarihi	Satış tarihi	Etkin ortaklık payı (%)	Faaliyet konusu	Faaliyet gösterdiği ülke
İstasyon Şarj Hizmetleri A.Ş. (3)	17 Haziran 2022	26 Ağustos 2022	100	Enerji	Türkiye
Alesta Sigorta Acenteliği ve Aracılık Hizmetleri Ticaret Ltd. Şti. (4)	2 Haziran 2017	29 Haziran 2022	100	Sigortacılık	Türkiye

**Grubun İktisap Ettiği Kendi Paylarına İlişkin Bilgiler**

Grubumuzun iktisap ettiği kendi payı bulunmamaktadır.

**Davalar ve Olası Sonuçları Hakkında Bilgiler**

Grup aleyhine açılan ve Grubun mali durumunu ve faaliyetlerini etkileyebilecek nitelikteki dava bulunmamaktadır. Dava karşılıkları ilgili detay aşağıdaki tabloda verilmiştir.

Diğer Kısa Vadeli Karşılıklar	31.12.2022	31.12.2021	31.12.2020
Dava karşılıkları	5.478.740	6.131.141	4.563.362
Gider tahakkukları (*)	3.087.213	2.895.000	2.443.025
<b>Toplam</b>	<b>8.565.953</b>	<b>9.026.141</b>	<b>7.006.387</b>

**Grup ve Yönetim Organı Üyeleri Hakkında Uygulanan İdari veya Adli Yaptırımlara İlişkin Açıklamalar**

Grubumuzda mevzuata aykırı uygulama meydana gelmediğinden Grup ve yönetim organı üyeleri hakkında idari ve adli yaptırım olmamıştır.

## **Geçmiş Dönemlerde Belirlenen Hedeflere Ulaşıp Ulaşılamadığına İlişkin Bilgiler ve Değerlendirmeler**

Grubumuz, amaç ve konusunda 2022 yılı hedeflerine ulaşarak firmamızın konkordatodan feragat ederek süreci başarı ile tamamlamayı başarmış ve faaliyetine konkordato öncesi haliyle devam etmek suretiyle yılı kapatmıştır.

### **Yıl İçerisinde Esas Sözleşmede Yapılan Değişikler**

2022 yılı içerisinde esas sözleşme değişikliği yapılmamıştır.

### **Yıl İçerisinde Mevzuat ve Yönetmelik ile İlgili Yapılan Değişikler**

7194 sayılı Kanun ile 40/1, 5. Ve 7. Bentleri ile GVK Madde 68/4 ve 5. Bentlerinde yapılan değişiklikle kiraladıkları ve veya iktisap ettikleri binek otomobillerin giderlerinin vergi matrahı tespit edilirken indirim olarak dikkate alınmasında kanuni sınırlamalar getirilmiştir.

2022 yılında uygulanacak tutarlar 317 No.lu Gelir Vergisi Genel Tebliğinde belirlenmiştir.

1. Binek otomobil kiralanması durumunda aylık 8.000 TL ye kadar olan tutar gider olarak dikkate alınabilecek. 8.000 TL ve üstü KANUNEN KABUL EDİLMEYEN GİDER olarak kayıtlara alınacaktır.
2. Binek otomobil alımında gider olarak indirim konusu olarak kayıtlara alınacak KDV ve ÖTV toplam tutarı 2000.000 TL olarak belirlenmiştir.
3. Binek otomobil alımında Amortisman olarak indirim konusu yapılabilecek tutar KDV ve ÖTV hariç 230.000 TL
4. Vergilerin maliyete eklendiği veya binek otomobilin ikinci el olarak alınması durumunda amortisman olarak ayrılacak 430.000 TL olarak belirlenmiştir.
5. Binek otomobile ait yapılan yakıt, sigorta, tamir, bakım ve onarım vb. giderlerin %70 i gider olarak indirim konusu yapılabilecek %30 u ise yine K.K.E.G olarak dikkate alınacak

### **Olağanüstü Genel Kurula İlişkin Bilgiler**

Bulunmamaktadır.

### **Yapılan Bağışlar ve Sosyal Sorumluluk Projeleri**

Şirket'in düzenli olarak dahil olduğu herhangi bir sosyal sorumluluk projesi bulunmamaktadır. 2022 yılında toplam 254.916 TL sosyal sorumluluk projelerine harcanmıştır.

### **Pazarlama Faaliyetleri**

2022 yılında otomotiv ve sigorta sektöründe ürünlerimiz, hizmetlerimiz, kampanyalarımız ve acente iletişimimizle yıllık hedeflerimize paralel olarak belirlenen kriterlerde proje geliştirme ve saha ekibiyle entegre bir şekilde pazarda farkındalık yaratmaya devam ettik.

Borlease ve Artı Seyahat marka bilinirlik hızını daha da artırmak, mevcut ve yeni ürünlerimizi tanıtmak amacıyla online platformda reklam kampanyaları düzenledik. Yine 2020 yılında Galatasaray Spor Kulübü ile Futbol Takımı Forma Sponsorluğu anlaşması gerçekleştirdik ve böylece 2 yıl boyunca 2020-21 ve 2021-22 sezonlarında Galatasaray Futbol Takımı forma sponsoru olduk.

### **Araştırma ve Geliştirme Çalışmaları**

Şirket Operasyonel Kiralama Sektöründe faaliyet gösterdiğinden araştırma ve geliştirme çalışmaları bulunmamaktadır.

### **Karın Tespiti ve Dağıtımı**

Şirketimiz Türk Ticaret Kanunu hükümleri, Sermaye Piyasası Düzenlemeleri, Vergi Düzenlemeleri ve diğer ilgili düzenlemeler ile Esas Sözleşmemizin kâr dağıtımı ile ilgili maddesi çerçevesinde kâr dağıtımını yapmaktadır. Kâr dağıtımında, Kurumsal Yönetim İlkeleri'ne uygun olarak pay sahipleri ve Şirket menfaatleri arasında dengeli ve tutarlı bir politika izlenmektedir.

İlki 2022 yılına ilişkin net dağıtılabilir kârına ilişkin olmak üzere, ilgili düzenlemeler ve finansal imkânlar elverdiği sürece, piyasa beklentileri, uzun vadeli stratejisi, Şirket, iştirak ve bağlı ortaklıklarının sermaye gereksinimleri, yatırım ve finansman politikaları, kârlılık ve nakit durumu dikkate alınarak, Şirketimizin paylarının borsada işlem görmeye başlamasını takip eden 2 yıl boyunca, net dağıtılabilir dönem kârının asgari %40'ının nakit olarak dağıtılmasına yönelik bir taahhütte bulunulmasına karar verilmiştir.

Faaliyet Raporu tarihi itibarıyla 2022 yılı Olağan Genel Kurul toplantısı henüz yapılmamıştır.

### **Grubun Sermayesinin Karşılıksız Kalıp Kalmadığına veya Borca Batık Olup Olmadığına İlişkin Tespit Ve Yönetim Organı Değerlendirmeleri**

Grubumuzun sermayesini karşılayacak mal varlığı mevcuttur. Grubumuzun sermaye yapısı ve grubun sahip olduğu varlıklar doğrultusunda ileriye dönük bir borca batıklık bulunmamaktadır.

### **Varsa Grubun Finansal Yapısını İyileştirmek İçin Alınması Düşünülen Önlemler**

Yoktur.

## **5-DENETİM VE DERECELENDİRME**

### **Özel Denetime ve Kamu Denetimine İlişkin Açıklamalar**

Kamu Gözetimi Muhasebe ve Denetim Standartları Kurumu (“KGK”) tarafından yürürlüğe konulmuş olan Türkiye Finansal Raporlama Standartları (“TFRS”) ve TFRS Yorumlama Komitesi (“TFRYK”) tarafından yayınlanan yorumlamalara uygun olarak hazırlanmış olan Aralık 2022 hesap dönemine ait Borlease A.Ş.’nin konsolide finansal tablolarının Türkiye Muhasebe Standartları Kurulu (“TMSK”) tarafından yayınlanan TFRS uyarınca belirlenen esaslara uygun olarak hazırlandığını denetlemek üzere, RSM Turkey Uluslararası Bağımsız Denetim A.Ş. tarafından bağımsız denetime tabi tutulmuştur.

Grup yasal finansal tablolarını, Türk Ticaret Kanunu (“TTK”), vergi mevzuatı ve Maliye Bakanlığı tarafından çıkarılan Tek Düzen Hesap Planı gereklerine uygun olarak hazırlamaktadır. 2023 yılına ait herhangi bir kamu denetimi gerçekleştirilmemiştir.

### **Derecelendirme**

JCR Eurasia Rating Kredi derecelendirme şirketinin 28 Temmuz 2022 tarihli raporunda Uzun Dönem Kredi notu BBB+ ve durağan olarak belirlenmiştir.

## **6- RİSKLER VE YÖNETİM ORGANININ DEĞERLENDİRMESİ**

Grubun finansal araçları; nakit, kısa vadeli mevduatlar ile kısa ve uzun vadeli banka kredileri, tüketici finansmanı ve finansal kiralama borçlanmalarıdır. Bu araçlarından kaynaklanan en önemli riskler Kredi Riski ve Finansal Risklerdir. Grup yönetimi bu risklerin her birini incelemekte ve aşağıda belirtilen politikaları geliştirmektedir.

### **İkinci el araç satışına ilişkin riskler**

Araç kiralama ikinci el değerinin belirlenmesi sürecinde, ikinci el araç satış riski ortaya çıkar. Bu risk, araçlar kiraya verilirken öngörülen ikinci el değerinin (RV), ikinci el satışının üzerinde kalması ve gerçekleşen satıştan zarar edilmesidir. Bir diğer risk, mevzuatta olası vergi değişiklikleridir. Vergisel değişiklikler ikinci el piyasasında satılacak araçların rayiç değerlerini artırabileceği gibi değer düşüklüğüne de sebep olabilmektedir.

Borlease A.Ş., ikinci el değerinin belirlenmesinde finansal parametreleri göz önünde bulundurarak birden fazla kanalda gerçekleşmiş satış verilerinin analizini yapar ve aynı zamanda araçlarla ilgili marka, model, yaş, kilometre, hasar durumu bilgilerini de dikkate alır. Finansal değişkenler ve araçlara ilişkin parametreler kullanılarak yapılan analizler sonucunda ikinci el değeri belirlenir ve belirlenen ikinci el değerleri aylık olarak piyasada gerçekleşen rayiç bedelleri ile karşılaştırılır.

### **Kredi riski**

Grubun kredi riskine maruz kaldığı alan, faaliyetlerinin büyük bir kısmını gerçekleştirdiği Türkiye’de yoğunlaşmıştır. Bu riskler yönetim tarafından toplam riski her bir tarafa sınırlayarak ve kredi riskini itibarı yüksek kurumsal müşteri sayısından dolayı dağıtarak gözetlenmektedir.

Grup operasyonel kiralama hizmetine konu araçların satın alma işlemleri için kullanmakta olduğu kredilerinin vadesini ve para birimini, bu araçlar için imzalamış olduğu kira sözleşmelerinde belirlenmiş olan sözleşme vadeleri ve kira para birimleri paralel olarak sağlamaktadır. Bu sayede vade ve kur riskine girmemektedir.

## **6- RİSKLER VE YÖNETİM ORGANININ DEĞERLENDİRMESİ (Devamı)**

### **Likidite riski**

Grubun varlık ve yükümlülük yönetimindeki en önemli amacı, Grup alacaklılarına olan taahhütlerini yerine getirebilmek için gerekli olan likiditeyi sağlamak ve Grubun kendi likidite ihtiyaçlarını karşılayabilmektir.

Grubun gelecekte faturalanacak ve iptal edilemeyen operasyonel kira sözleşmelerinden doğacak kısa ve uzun vadeli alacakları TFRS gereği hazırlamakta olduğu konsolide finansal tablolara dâhil edilmemektedir. Bunun yanı sıra, Grubun konsolide finansal tablolarında Duran Varlıklar kalemi içinde yer alan Operasyonel kiralama kullanılan varlıkları, bağlı oldukları operasyonel kiralama sözleşmelerinin bitimini müteakiben ikinci el otomobil piyasasında satılmaktadır. Bu husus ile ilgili detaylı açıklamalar 31 Aralık 2022 tarihli bağımsız Denetim raporunda yer almaktadır. Dolayısıyla, Grubun dönen varlıklarıyla kısa vadeli yükümlülüklerinin analizi yapılırken bu unsurların da dikkate alınması gerekmektedir.

### **Piyasa riski**

Grup, kur riski ve faiz oranı riskini piyasa riskinin en önemli bileşenleri olarak değerlendirmektedir. Grubun sermaye yapısı göz önünde bulundurularak söz konusu riskler için limitler tasarlanmaktadır.

### **Faiz riski**

Faiz oranı riski, ülkelerin merkez bankaları aracılığı ile aldıkları para politikası tedbirleri nedeniyle faiz oranlarında yaşanması muhtemel dalgalanmalar sonucunda ortaya çıkar. Grup, bilanço kalemlerinin piyasa değerlerinin dalgalanmalarıyla (fiyat riski) veya faize hassas olan varlık ve yükümlülüklerinin ani oran değişikliklerinin etkisiyle faiz riskine maruz kalmaktadır. Türkiye’de faiz oranları yüksek oranda değişkendir. Bundan dolayı, faiz riski Grubun varlık ve yükümlülük yönetiminde önemli bir yer tutar.



**7-FİNANSAL DURUM**

**BORLEASE OTOMOTİV A.Ş.**  
**31.12.2022, 31.12.2021 VE 31.12.2020 TARİHLERİ İTİBARIYLA KONSOLİDE FİNANSAL DURUM TABLOLARI**  
(Tutarlar aksi belirtilmedikçe Türk Lirası ("TL") olarak ifade edilmiştir.)

VARLIKLAR	Dipnot Referansları	Denetimden Geçmiş 31.12.2022	Denetimden Geçmiş 31.12.2021	Denetimden Geçmiş 31.12.2020
<b>Dönen Varlıklar</b>				
Nakit ve Nakit Benzerleri	6	50.035.902	407.362.501	295.346.138
Finansal Yatırımlar	12	335.424	179.094	5.202.673
Ticari Alacaklar		68.987.849	169.910.972	104.103.422
- İlişkili Taraflardan Ticari Alacaklar	5,8	8.365.426	5.419.110	11.844.470
- İlişkili Olmayan Taraflardan Ticari Alacaklar	8	60.622.423	164.491.862	92.258.952
Diğer Alacaklar		349.126.738	46.921.157	35.695.525
- İlişkili Taraflardan Diğer Alacaklar	5,9	348.612.299	31.599.372	35.204.666
- İlişkili Olmayan Taraflardan Diğer Alacaklar	9	514.439	15.321.785	490.859
Stoklar	10	5.280.457	16.617.931	16.577.806
Peşin Ödenmiş Giderler	11	80.981.662	71.299.462	73.491.676
- İlişkili Olmayan Tarafalara Peşin Ödenmiş Giderler	11	80.981.662	71.299.462	73.491.676
Cari Dönem Vergisiyle İlgili Varlıklar	27	--	1.858.279	2.764.871
Diğer Dönen Varlıklar	20	1.441.912	4.407.598	45.392.443
- İlişkili Olmayan Taraflardan Diğer Dönen Varlıklar	20	1.441.912	4.407.598	45.392.443
<b>Toplam Dönen Varlıklar</b>		<b>556.189.944</b>	<b>718.556.994</b>	<b>578.574.554</b>
<b>Duran Varlıklar</b>				
Finansal Yatırımlar	12	--	25.000	25.000
- Satılmaya Hazır Finansal Yatırımlar	12	--	25.000	25.000
Diğer Alacaklar		2.464.587	1.759.240	1.756.261
- İlişkili Olmayan Taraflardan Diğer Alacaklar	9	2.464.587	1.759.240	1.756.261
Yatırım Amaçlı Gayrimenkuller	13	9.770.000	9.770.000	2.703.842
Maddi Duran Varlıklar	14	1.585.801.378	844.312.788	703.775.907
- Faaliyet Kiralamasına Konu Varlıklar		1.460.636.534	799.648.303	655.656.836
- Diğer Maddi Duran Varlıklar		125.164.844	44.664.485	48.119.071
Kullanım Hakkı Varlıkları	16	205.424.131	69.570.270	23.638.755
Maddi Olmayan Duran Varlıklar		38.122.856	50.527.147	54.287.691
- Şerefiye	3	18.453.894	26.228.266	26.228.266
- Diğer Maddi Olmayan Duran Varlıklar	15	19.668.962	24.298.881	28.059.425
Peşin Ödenmiş Giderler	11	6.893.739	3.822.084	1.473.813
- İlişkili Olmayan Tarafalara Peşin Ödenmiş Giderler	11	6.893.739	3.822.084	1.473.813
Diğer Duran Varlıklar	20	--	63.106	9.389.180
- İlişkili Olmayan Taraflardan Diğer Duran Varlıklar	20	--	63.106	9.389.180
Ertelenmiş Vergi Varlığı	27	34.084.925	57.317.353	23.000.683
<b>Toplam Duran Varlıklar</b>		<b>1.882.561.616</b>	<b>1.037.166.988</b>	<b>820.051.132</b>
<b>TOPLAM VARLIKLAR</b>		<b>2.438.751.560</b>	<b>1.755.723.982</b>	<b>1.398.625.686</b>

**7-FİNANSAL DURUM (Devamı)**

**BORLEASE OTOMOTİV A.Ş.**  
**31.12.2022, 31.12.2021 VE 31.12.2020 TARİHLERİ İTİBARIYLA KONSOLİDE FİNANSAL DURUM TABLOLARI**  
(Tutarlar aksi belirtilmedikçe Türk Lirası ("TL") olarak ifade edilmiştir.)

<b>KAYNAKLAR</b>	<b>Dipnot Referansları</b>	<b>Denetimden Geçmiş 31.12.2022</b>	<b>Denetimden Geçmiş 31.12.2021</b>	<b>Denetimden Geçmiş 31.12.2020</b>
<b>Kısa Vadeli Yükümlülükler</b>				
Kısa Vadeli Borçlanmalar		604.914.700	83.334.615	63.359.864
- Banka Kredileri	7	350.759.284	11.679.017	43.935.305
- Kiralama İşlemlerinden Borçlar	7	252.135.361	70.968.480	19.331.915
- Diğer Kısa Vadeli Borçlanmalar	7	2.020.055	687.118	92.644
Uzun Vadeli Borçlanmaların Kısa Vadeli Kısımları		277.331.265	362.591.741	269.493.909
- Banka Kredileri	7	277.331.265	362.591.741	269.493.909
Ticari Borçlar		346.357.915	240.040.678	122.429.980
- İlişkili Tarafalara Ticari Borçlar	5, 8	28.736.019	16.750.377	15.539.805
- İlişkili Olmayan Tarafalara Ticari Borçlar	8	317.621.896	223.290.301	106.890.175
Çalışanlara Sağlanan Faydalar Kapsamında Borçlar	18	3.994.114	1.192.569	671.580
Diğer Borçlar		65.580	16.011.861	15.038.060
- İlişkili Tarafalara Diğer Borçlar	5, 9	-	1.924.829	5.795.643
- İlişkili Olmayan Tarafalara Diğer Borçlar	9	65.580	14.087.032	9.242.417
Ertelenmiş Gelirler		108.920.152	23.346.638	9.862.254
- İlişkili Olmayan Tarafalardan Ertelenmiş Gelirler	11	108.920.152	23.346.638	9.862.254
Dönem Karı Vergi Yükümlülüğü	27	34.498.697	301.947	-
Kısa Vadeli Karşılıklar		9.918.460	509.082.861	315.882.492
- Sigortacılık Teknik Karşılıkları	17	-	499.659.176	308.490.452
- Diğer Kısa Vadeli Karşılıklar	17	8.565.953	9.026.141	7.006.387
- Çalışanlara Sağlanan Faydalara İlişkin Kısa Vadeli Karşılıklar	18	1.352.507	397.544	385.653
Diğer Kısa Vadeli Yükümlülükler	20	6.448.038	44.103.753	9.649.493
<b>Toplam Kısa Vadeli Yükümlülükler</b>		<b>1.392.448.921</b>	<b>1.280.006.663</b>	<b>806.387.632</b>
<b>Uzun Vadeli Yükümlülükler</b>				
Uzun Vadeli Borçlanmalar		485.879.324	472.129.328	618.363.393
- Banka Kredileri	7	271.862.053	370.348.173	554.985.345
- Kiralama İşlemlerinden Borçlar	7	214.017.271	101.781.155	63.378.048
Ticari Borçlar		48.335.697	19.646.120	-
- İlişkili Olmayan Tarafalara Ticari Borçlar	8	48.335.697	19.646.120	-
Uzun Vadeli Karşılıklar		492.995	1.122.691	647.381
- Çalışanlara Sağlanan Faydalara İlişkin Uzun Vadeli Karşılıklar	18	492.995	1.122.691	647.381
Diğer Uzun Vadeli Yükümlülükler	20	-	2.808.978	5.617.955
<b>Toplam Uzun Vadeli Yükümlülükler</b>		<b>534.708.016</b>	<b>495.707.117</b>	<b>624.628.729</b>
<b>Toplam Yükümlülükler</b>		<b>1.927.156.937</b>	<b>1.775.713.780</b>	<b>1.431.016.361</b>
<b>ÖZKAYNAKLAR</b>				
<b>Ana Ortaklığa Ait Özkaynaklar</b>		<b>511.594.623</b>	<b>7.110.582</b>	<b>(38.588.772)</b>
Ödenmiş Sermaye	21	140.500.000	140.500.000	30.000.000
Kar veya Zararda Yeniden Sınıflandırılmayacak Birikmiş Diğer Kapsamlı Gelirler veya Giderler		(319.997)	(654.474)	(19.196)
- Tanımlanmış Fayda Planları Yeniden Ölçüm Kazanç / (Kayıpları)	21	(319.997)	(654.474)	(19.196)
Kardan Ayrılan Kısıtlanmış Yedekler	21	1.409.488	1.095.562	848.980
Geçmiş Yıllar Karları/Zararları	21	(14.233.600)	(179.799.175)	(75.338.232)
Net Dönem Karı/Zararı	28	384.238.732	45.968.669	5.919.676
<b>Kontrol Gücü Olmayan Paylar</b>	21	-	<b>(27.100.380)</b>	<b>6.198.097</b>
<b>TOPLAM ÖZKAYNAKLAR</b>		<b>511.594.623</b>	<b>(19.989.798)</b>	<b>(32.390.675)</b>
<b>TOPLAM KAYNAKLAR</b>		<b>2.438.751.560</b>	<b>1.755.723.982</b>	<b>1.398.625.686</b>

**7-FİNANSAL DURUM (Devamı)**

**BORLEASE OTOMOTİV A.Ş.**  
**01.01.- 31.12.2022, 01.01.- 31.12.2021 VE 01.01.-31.12.2020 DÖNEMLERİNE İLİŞKİN KONSOLİDE KAR VEYA ZARAR**  
**VE DİĞER KAPSAMLI GELİR TABLOLARI**  
(Tutarlar aksi belirtilmedikçe Türk Lirası ("TL") olarak ifade edilmiştir.)

	Dipnot Referansları	Denetimden Geçmiş 01.01.- 31.12.2022	Denetimden Geçmiş 01.01.- 31.12.2021	Denetimden Geçmiş 01.01.- 31.12.2020
Hasılat	22	1.789.334.790	1.292.710.213	681.525.317
Satışların Maliyeti (-)	22	(1.297.991.658)	(885.003.965)	(446.396.596)
<b>BRÜT KAR / ZARAR</b>		<b>491.343.132</b>	<b>407.706.248</b>	<b>235.128.721</b>
Genel Yönetim Giderleri (-)	23	(115.843.656)	(111.570.135)	(75.024.552)
Pazarlama, Satış ve Dağıtım Giderleri (-)	23	(61.588.395)	(45.275.658)	(17.710.674)
Esas Faaliyetlerden Diğer Gelirler	24	45.438.029	16.011.388	7.631.206
Esas Faaliyetlerden Diğer Giderler (-)	24	(29.590.192)	(20.205.368)	(5.584.607)
<b>ESAS FAALİYET KARI / ZARARI</b>		<b>329.758.918</b>	<b>246.666.475</b>	<b>144.440.094</b>
Yatırım Faaliyetlerinden Gelirler	25	296.691.763	46.534.503	24.133.478
Yatırım Faaliyetlerinden Giderler (-)	25	--	(1.000.714)	--
<b>FİNANSMAN GİDERİ ÖNCESİ FAALİYET KARI / ZARARI</b>		<b>626.450.681</b>	<b>292.200.264</b>	<b>168.573.572</b>
Finansal Gelirler	26	53.713.695	6.043.587	15.156.270
Finansal Giderler (-)	26	(345.553.802)	(318.601.300)	(173.006.800)
<b>SÜRDÜRÜLEN FAALİYETLER VERGİ ÖNCESİ KARI / ZARARI</b>		<b>334.610.574</b>	<b>(20.357.449)</b>	<b>10.723.042</b>
Sürdürülen Faaliyetler Vergi (Gideri) / Geliri				
- Dönem Vergi Gelir / (Gideri)	27	(35.307.130)	(935.818)	(553.430)
- Ertelenmiş Vergi Gelir / (Gideri)	27	33.038.857	34.118.972	(3.834.230)
<b>SÜRDÜRÜLEN FAALİYETLER DÖNEM KARI / ZARARI</b>		<b>332.342.301</b>	<b>12.825.705</b>	<b>6.335.382</b>
<b>DÖNEM KARI / ZARARI</b>		<b>332.342.301</b>	<b>12.825.705</b>	<b>6.335.382</b>
<b>Dönem Karı/Zararının Dağılımı</b>				
Kontrol Gücü Olmayan Paylar	21	(51.896.431)	(33.142.964)	415.706
Ana Ortaklık Payları	28	384.238.732	45.968.669	5.919.676
<b>Pay Başına Kazanç</b>				
Sürdürülen Faaliyetlerden Pay Başına Kazanç	28	2,73	1,47	0,20
<b>DİĞER KAPSAMLI GELİR / (GİDER)</b>				
<b>Kar veya Zararda Yeniden Sınıflandırılmayacaklar</b>		<b>(346.474)</b>	<b>(790.791)</b>	<b>(79.557)</b>
Tanımlanmış Payda Planları Yeniden Ölçüm Kazançları / Kayıpları	18 - 29	(433.092)	(988.489)	(99.446)
Ertelenmiş Vergi Gideri/Geliri	27 - 29	86.618	197.698	19.889
<b>DİĞER KAPSAMLI GELİR / (GİDER)</b>	29	<b>(346.474)</b>	<b>(790.791)</b>	<b>(79.557)</b>
<b>Toplam Kapsamlı Gelir Dağılımı</b>		<b>331.995.827</b>	<b>12.034.914</b>	<b>6.255.825</b>
Kontrol Gücü Olmayan Paylar		(51.896.431)	(33.298.477)	411.176
Ana Ortaklık Payları		383.892.258	45.333.391	5.844.649



**Borlease Otomotiv A.Ş.**

**1 Ocak – 31 Aralık 2022 Faaliyet Raporu**

---

## **8- DİĞER HUSUSLAR**

Hesap döneminin kapanmasından ilgili finansal tabloların görüşüleceği genel kurul toplantı tarihine kadar geçen sürede, Şirkette meydana gelen ve ortakların, alacaklıların ve diğer ilgili kişi ve kuruluşların haklarını etkileyebilecek nitelikteki özel önem taşıyan önemli bir olay ve/veya hususa ilişkin bir açıklama bulunmamaktadır.